

มหาวิทยาลัยเกษมบัณฑิต

การจัดการเรียนการสอนด้วยแนวคิด CWIE

การจัดการความรู้ด้านการเรียนการสอน

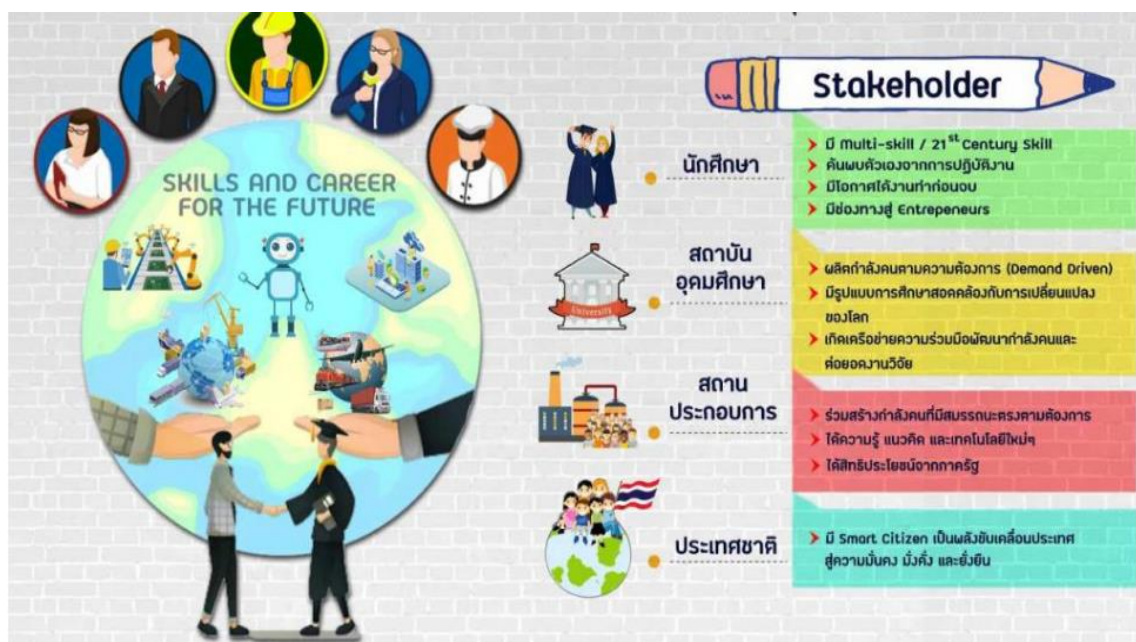
คณะบริหารธุรกิจ

ปีการศึกษา 2565

การจัดการเรียนการสอนด้วย แนวคิด CWIE

CWIE (Cooperative and Work Integrated Education) คือ หลักสูตรการเรียนการสอนในลักษณะร่วมผลิต ระหว่างสถาบันอุดมศึกษา และสถานประกอบการ (ภาครัฐ เอกชน ชุมชน) เพื่อให้บัณฑิตพร้อมสู่โลกแห่งการทำงานจริงได้ทันที มีสมรรถนะตรงกับความต้องการของตลาดงาน สามารถพัฒนาอาชีพในปัจจุบันและเตรียมพร้อมรองรับตำแหน่งงานในอนาคต

สหกิจศึกษา และการศึกษาเชิงบูรณาการกับการทำงาน (Cooperative and Work Integrated Education: CWIE) จึงเป็นหนึ่งในกลไกการจัดการเรียนการสอนที่สถาบันอุดมศึกษาและหน่วยงานภายนอกดำเนินการร่วมกันอย่างเป็นระบบ โดยให้นักศึกษาได้เรียนรู้ในสถาบันอุดมศึกษา ควบคู่กับการปฏิบัติงานจริงในหน่วยงานภายนอก (Work-based Learning) ในทุกรูปแบบ ที่ทำให้นักศึกษามีสมรรถนะ (Competency) ความรู้ (Knowledge) ทักษะ (Skills) ทศนคติ (Attitudes) และค่านิยม (Values) และคุณลักษณะตรงกับความต้องการของตลาดงาน และพร้อมสู่โลกแห่งการทำงานจริง โดย CWIE เป็นคำที่ครอบคลุม ถึงสหกิจศึกษาและการศึกษาเชิงบูรณาการกับการทำงาน ในรูปแบบต่างๆ เช่น Sandwich Course, Practicum, Post-course Internship เป็นต้น



แนวทางการจัดหลักสูตร CWIE

การจัดหลักสูตร CWIE อย่างเป็นระบบและมีมาตรฐาน จะต้องดำเนินการตามแพลตฟอร์ม Manpower Demand Driven Education Platform for Employability and Career Development

through Cooperative and Work Integrated Education (CWIE): University – Workplace Engagement ซึ่งมีกระบวนการสำคัญ 5 กระบวนการ

1. **Information** เป็นการให้ข้อมูลเพื่อสร้างความรู้ความเข้าใจที่ตรงกันของนักศึกษา สถาบันอุดมศึกษา และหน่วยงานภายนอก เกี่ยวกับแนวคิด มาตรฐาน การบริหารจัดการและประโยชน์ของ CWIE โดยมุ่งหวังให้เกิดอุดมการณ์ร่วมและขยายผลไปสู่การเพิ่มปริมาณและมาตรฐานการผลิตบัณฑิตที่มีสมรรถนะและตรงตามความต้องการของนักศึกษาและผู้จ้าง
2. **Matching** เป็นการสร้างเวทีจับคู่ความร่วมมือระหว่าง Demand และ Supply โดยผ่าน ฐานข้อมูล CWIE ของสำนักงานปลัดกระทรวงการอุดมศึกษา วิทยาศาสตร์ วิจัยและนวัตกรรม เพื่ออำนวยความสะดวกในการศึกษาและค้นหาข้อมูลซึ่งกันและกันผ่านระบบอิเล็กทรอนิกส์ เช่น ข้อมูลหลักสูตร จำนวนนักศึกษา สถานที่ปฏิบัติงาน ตำแหน่งงาน สมรรถนะที่จะร่วมผลิต ค่าตอบแทน/สวัสดิการที่นักศึกษา จะได้รับรวมทั้งติดตามภาวะการมีงานทำของบัณฑิต ซึ่งเป็นฐานข้อมูลกลางและเป็นข้อมูลที่ใช้เพื่อประโยชน์เชิงนโยบาย
3. **Co-designing and Implementation** หัวใจสำคัญของ CWIE คือ สมรรถนะของนักศึกษาเมื่อจับคู่ความร่วมมือแล้ว ทั้งสองฝ่ายจะต้องร่วมกันออกแบบหลักสูตรการเรียนการสอนและผลลัพธ์นักศึกษา ในรูปของสมรรถนะและระบบบริหารจัดการ บทบาทหน้าที่ของแต่ละฝ่าย เช่น การเตรียมความพร้อมนักศึกษาก่อนไปปฏิบัติงาน ระบบคณาจารย์นิเทศ ระบบพี่เลี้ยงในหน่วยงานภายนอก ระบบประเมินสมรรถนะ ระบบค่าตอบแทน สวัสดิการ ความปลอดภัย เป็นต้น
4. **Assessment and development** เป็นการสอบถาม การประเมินผลลัพธ์นักศึกษาหรือสมรรถนะนักศึกษา รวมทั้งระบบบริหารจัดการ ปัญหาอุปสรรค เพื่อการปรับปรุงแก้ไขและพัฒนาตามวงจรคุณภาพ PDCA
5. **Outreach Activities** เป็นการต่อยอดและยกระดับ CWIE เพื่อเพิ่มคุณค่าให้กับนักศึกษา สถาบันอุดมศึกษาและหน่วยงานภายนอก เช่น การพัฒนาอาชีพแห่งอนาคต (Career for the Future) การจัด International CWIE การยกระดับนักศึกษาเป็นผู้ประกอบการ การยกระดับหน่วยงานภายนอกด้วยการวิจัยเชิงลึกร่วมกับสถาบันอุดมศึกษา เป็นต้น

รูปแบบของการจัดหลักสูตร CWIE

1. **เรียนภาคทฤษฎีก่อนไปปฏิบัติงาน (Separate)** เป็นการเรียนภาคทฤษฎีที่สถาบันอุดมศึกษาจนครบตามกำหนด หลังจากนั้นจึงไปปฏิบัติงานในหน่วยงานภายนอกตามระยะเวลาที่กำหนด เช่น สหกิจศึกษา เป็นต้น
2. **เรียนภาคทฤษฎีสลับกับไปปฏิบัติงาน (Sandwich)** เป็นการเรียนในสถาบันอุดมศึกษาสลับกับการไปปฏิบัติงานจริงในหน่วยงานภายนอกตลอดระยะเวลาการเรียนในหลักสูตรนั้นๆ เช่น Sandwich Program เป็นต้น

3. **แบบผสมผสาน (Mix)** เป็นการเรียนภาคทฤษฎีในสถาบันอุดมศึกษาส่วนหนึ่ง และการเรียนภาคทฤษฎีพร้อมการปฏิบัติงานจริงในหน่วยงานภายนอกอีกส่วนหนึ่ง เป็นการจัดหลักสูตรในรูปแบบผสมระหว่าง เช่น การจัดการเรียนรู้โดยใช้การทำงานเป็นฐาน หลักสูตรความร่วมมือในการผลิตบัณฑิต กับบริษัท ซี พี ออลล์ จำกัด (มหาชน) ในสาขาวิชาการจัดการสมัยใหม่ สาขาวิชาการตลาด และสาขาวิชานวัตกรรมการธุรกิจการค้าสมัยใหม่

ทั้งนี้ การจัดหลักสูตร CWIE ทั้ง 3 รูปแบบต้องเป็นความร่วมมือจัดการเรียนรู้เพื่อพัฒนานักศึกษาระหว่างสถาบันอุดมศึกษากับหน่วยงานภายนอก